

МБОУ лицей №10 г.Ставрополь

**Программа
развития
Музея
истории лицея
на 2020-2025 гг.**

г.Ставрополь, 2020 год

Содержание

1. Паспорт программы	2
2. Пояснительная записка	3
2.1. Цели и задачи программы	3
2.2. Социальные функции школьного музея	4
2.3. Принципы работы школьного музея	6
2.4. Ожидаемые результаты	7
3. Образовательное пространство школьного музея	7
4. Направление деятельности	9
5. Реализация программы	10
6. Обеспечение условий реализации программы	11
7. Модель поисково-краеведческой и музейной работы	12
8. Перечень мероприятий и работ по реализации программы	13
9. Ожидаемые результаты	15
10. Организация управления программой и контроль над ходом ее реализации	15
11. Список литературы	16

Паспорт программы

Название программы: Музей истории лицея

Организация-исполнитель: МБОУ лицей №10 г.Ставрополя

Целевые группы: учащиеся 1-11 классов школы (7-17 лет).

Цель программы: создание условий для развития музейного движения в образовательном пространстве лицея.

Направление: военно-патриотическое, историко-краеведческое.

Срок реализации программы: 5 лет.

2. Пояснительная записка

В соответствии с Конституцией Российской Федерации человек, его права и свободы являются высшей ценностью. При этом каждый гражданин Российской Федерации, обладая на её территории всеми правами и свободами, несёт равные обязанности.

«Образованию отводится ключевая роль в духовно-нравственной консолидации российского общества, его сплочении перед лицом внешних и внутренних вызовов, в укреплении социальной солидарности, в повышении уровня доверия человека к жизни в России, к согражданам, обществу, государству, настоящему и будущему своей страны».

Одной из важнейших задач современной школы России является воспитание патриотизма у учащихся. Ныне эта черта личности подвергается серьёзным испытаниям. Существенно изменилось Отечество. Пересматривается его прошлое, тревожит настоящее и пугает своей неопределённостью будущее.

Важнейшая миссия педагога - воспитать у юного поколения патриотизм, т.е. уважение к предкам, любовь к Родине, своему народу, сохранять традиции своей страны, формировать у школьников чувство национального самосознания. Без Родины нет человека, Индивидуальности, Личности. Утерев Родину, человек теряет себя, своё лицо.

У истинного патриота развито чувство долга перед Родиной. Народом, выражающееся в ответственности за свою страну, её честь, достоинство, могущество, независимость.

С этими задачами прекрасно справляется школьный музей. Слово «музей» происходит от греческого «museion» и латинского «museum» - «храм». Музей - место, посвящённое наукам и искусствам. Музей - учреждение, которое занимается собиранием, изучением, хранением и показом предметов и документов, характеризующих развитие природы и человеческого общества и представляющих историческую, научную или художественную ценность.

Детская аудитория традиционно является приоритетной категорией музейного обслуживания. Кроме того, сейчас уже ни у кого не вызывает сомнения, что приобщение к культуре следует начинать с самого раннего

детства, когда ребёнок стоит на пороге открытия окружающего мира.

Школьные музеи, безусловно, можно отнести к одному из замечательных феноменов отечественной культуры и образования. Такие музеи возникли как межпредметные кабинеты для хранения учебнонаглядных пособий по истории и природе родного края: собрания оформленных учащимися краеведческих материалов - гербариев, минералов, фотографий, воспоминаний и других предметов и документов. Школьные музеи в течение сравнительно короткого времени получили широкое распространение - в педагогической практике как эффективное средство обучения и воспитания.

В музеях школы учащиеся занимаются поиском, хранением, изучением и систематизацией подлинных памятников истории, культуры, природы родного края, различных предметов и документов. Являясь неформальными учебными подразделениями образовательных школ, музеи школы выступают как своеобразная часть музейной сети страны.

Музей истории лицея является координатором патриотического направления воспитательной работы лицея. На базе музея проходят не только экскурсии, но и встречи с ветеранами, жителями микрорайона, тематические уроки, занятия лицейских кружков, заседания детских клубов и т.д. Он создавался как Центр гражданско-патриотического воспитания обучающихся. Музей паспортизирован. Организатором и координатором деятельности Музея истории лицея является клуб «Память». Клуб «Память» действует в МБОУ лицее №10 г.Ставрополя более 10 лет. Клуб «Память» является организацией учащихся лицея, в которую могут входить все желающие школьники, интересующиеся изучением истории микрорайона, школы, событий военных лет, трудового наследия, природы, этнографии, независимо от членства в других лицейских объединениях, уровня успеваемости и т.д.

2.1. Цели и задачи

Цель программы - создание оптимальных условий для развития музейного движения в образовательном пространстве лицея.

Целью создания музея является всемерное содействие развитию

коммуникативных компетенций, навыков исследовательской работы учащихся, поддержке творческих способностей детей, формированию интереса к отечественной культуре и уважительного отношения к нравственным ценностям прошлых поколений.

Цель музейной деятельности - формирование чувства ответственности за сохранение природных богатств, художественной культуры края, гордости за своё Отечество, школу, семью, т.е. чувства сопричастности к прошлому и настоящему малой Родины. Школьный музей, являясь частью открытого образовательного пространства, призван быть координатором военно - патриотической деятельности образовательного учреждения, связующей нитью между лицеем и другими учреждениями культуры, общественными организациями.

Для достижения цели программы решаются следующие **задачи**:

- формировать у обучающихся гражданско-патриотические качества, расширять кругозор, воспитывать познавательные интересы и способности;
- формировать представления об историческом времени и пространстве, об изменчивости и преемственности системы социально-нравственных ценностей;
- формировать уважительное отношение к памятникам прошлого, потребности общаться с музейными ценностями;
- воспитывать музейную культуру, обучать музейному языку, музейной терминологии, основным видам и методике проведения экскурсий и организации экспозиций;
- развивать научно-исследовательскую работу музея.

2.2. Социальные функции школьного музея

Музей истории лицея обладает практически неограниченным потенциалом воспитательного воздействия на умы и души детей и подростков. Участие в поисково-собираательной работе, встречи с интересными людьми, знакомство с историческими фактами помогают учащимся узнать историю и проблемы родного края изнутри, понять, как много сил души вложили их

предки в экономику и культуру края, частью которого является семья и школа. Это воспитывает уважение к памяти прошлых поколений, бережное отношение к культурному и природному наследию, без чего нельзя воспитать патриотизм и любовь к своему Отечеству, к малой родине. Наш музей даёт возможность детям попробовать свои силы в разных видах научной, технической и общественной деятельности. Участвуя в краеведческих походах и экспедициях, школьники получают физическую закалку, учатся жить в автономных условиях. Много практических навыков приобретают они и в процессе обеспечения научно-исследовательской деятельности музея. Это навыки поисковой работы, умение описывать и классифицировать исторические источники, реставрировать исторические документы, составлять факты и др. Лицейский музей - это сложный организм. Его жизнеспособность целиком зависит от слаженной творческой работы коллектива педагогов и учащихся. Музейно - краеведческая работа - своего рода социальное сито, в процессе которой дети познают важность коллективной деятельности, учатся выбирать и критиковать своих лидеров, аргументировано дискутировать, руководить своим участком работы и отвечать за свои поступки и решения. Работа в составе Совета школьного музея, являющегося органом ученического самоуправления, прививает участникам навыки управленческой деятельности, воспитывает чувство сопричастности с происходящими событиями.

2.3. Принципы работы школьного музея

Существующая практика музейного дела выявила необходимость соблюдения в данном виде деятельности следующих принципов:

- систематическая связь с уроками, со всем учебно-воспитательным процессом, проведение научного и учебно-исследовательского поиска, включающего в себя краеведение как базу развития и деятельности школьного музея;
- использование в учебно-воспитательном процессе разнообразных приёмов и форм учебной и внеучебной работы музейных уроков, школьных лекций, семинаров, научно-практических конференций, поисковой и проектной

деятельности, шефской помощи ветеранам и др.;

- самостоятельность, творческая инициатива учащихся, выступающая важнейшим фактором создания и жизни музея;
- связь с общественностью, с ветеранами войны и труда, ветеранами локальных войн, ветеранами педагогического труда;
- обеспечение единства познавательного и эмоционального начал в содержании экспозиции, проведении экскурсий, во всей деятельности музея;
- строгий учёт, правильное хранение и экспонирование собранных материалов. Организация сотрудничества с государственными музеями и архивами, их научно-методическая помощь школьным музеям.

2.4. Ожидаемые результаты

1. Формирование умения и желания собрать и сохранить исторический материал, организовать экспозицию, провести экскурсию.
2. Формирование активной позиции обучающихся, их подготовленности к жизни.
3. Развитие творческого потенциала личности, умеющей проводить исследовательскую работу.
4. Формирование знаний обучающихся об истории школы, об истории Великой Отечественной войны, героях войны и труда.
5. Формирование знаний обучающихся о музейном деле.
6. Воспитание культуры общения, развитие коммуникативных способностей.
7. Развитие мотивации к познанию окружающего мира и творческой деятельности.
8. Развитие памяти, воображения и восприятия, а так же навыков организатора.
9. Взаимодействие семьи, школы и музея.

3. Образовательное пространство школьного музея

Лицей сотрудничает с муниципальными краеведческими организациями, музеями, библиотеками. Взаимодействие осуществляется через участие в городских, краевых краеведческих мероприятиях, в конференциях, смотрах,

конкурсах. При планировании краеведческой работы учитываются положения городского центра военно-патриотического воспитания, Совета ветеранов и других общественных организаций. Осуществляется сотрудничество со всеми учреждениями заинтересованными в духовно-нравственном и патриотическом воспитании подрастающего поколения и разделяющими взгляды лица в этом направлении.

МБОУ лицей №10 г.Ставрополя взаимодействует с другими образовательными организациями, организациями культуры и спорта, общественными объединениями разделяющими, в своей деятельности цель и задачи воспитания, ценности и традиции уклада школы:

ГБУ ДО «КЦЭТК»

Музейно-выставочный комплекс «Россия — Моя история»

Ставропольский государственный историко-культурный и природно-ландшафтный музей-заповедник им. Г. Н. Прозрителева и Праве

Региональное отделение Всероссийского детско-юношеского военно-патриотического общественного движения Юнармия Ставропольского края,

Совет ветеранов Ленинского района г.Ставрополя

Воинская часть 54801 (247-ой гвардейский десантно-штурмовой казачий полк)

Ставропольская городская общественная организация «Дети войны»

Ставропольская краевая детская библиотека им.А.Е.Екимцева

СКОДО «Пионерия Ставропольского края»

4. Направления деятельности

Поисково-собирательная работа и работа с музейным фондом	<ol style="list-style-type: none">1. Инвентаризация имеющихся музейных предметов.2. Создание инвентарной книги поступлений музейных предметов на постоянное хранение.3. Систематизация музейных предметов по разделам и по темам.4. Создание нормативных актов и документов по деятельности музея.5. Поиск и пополнение музейного фонда музейными предметами. Сбор предметов старинного быта, документов, фотографий, изделий, связанных с народным творчеством, ремеслом, военными действиями.6. Составление картотеки музейных предметов.7. Создание условий для хранения экспонатов.
Работа с активом музея	<ol style="list-style-type: none">1. Обучение актива основам музееведения.2. Распределение между активистами музея определенных участков работы.3. Совместная практическая и теоретическая работа в музее.4. Совместное совершенствование содержания музейной работы.5. Участие в издательской деятельности.
Поисковая научно-исследовательская работа	<ol style="list-style-type: none">1. Поиск адресов и сбор информации о выпускниках школы.2. Поиск адресов и сбор информации о бывших учителях школы.3. Организация проектной деятельности по созданию летописи школы.4. Накапливание материалов по истории и этнографии родного края.5. Написание рефератов учащимися на темы, связанные с историей, традиционной культурой, бытом, языком народа.6. Создание видео- и мультимедийных творческих проектов.7. Результаты исследований представлять на районные, городские, областные научно-практические конференции.
Экскурсионно-просветительская работа	<ol style="list-style-type: none">1. Организация постоянных (с изменением и дополнением) и временных выставок и экспозиций музейных предметов, литературы, тематических материалов, творчества и достижений учащихся, родителей, учителей.2. Проведение экскурсий, бесед, музейных уроков, устных журналов, классных часов, театрализованных представлений.3. Встречи с ветеранами Великой Отечественной войны и других войн, краеведами, поэтами, художниками, другими интересными людьми тульской земли.4. Творческие отчеты.5. Использование музейных предметов на уроках и во внеклассной работе
Творческая работа	<ol style="list-style-type: none">1. Проведение в музее занятий кружков, мастерских, связанных с краеведением.2. Организация выставок творческих работ учащихся, их достижений.3. Участие в краеведческих конкурсах, викторинах, олимпиадах и других мероприятиях школы, района, города, области, страны.
Организационная работа	<ol style="list-style-type: none">1. Создание актива музея.2. Планирование работы музея.3. Создание творческих групп.

	4. Составление программы исследовательской деятельности. 5. Организация встреч, поздравлений ветеранов, досуговой деятельности учащихся. 6. Оснащение и оборудование школьного музея.
Методическая и Консультативная работа	1. Составление лекций, бесед, тематических карточек, ведение документации. 2. Обучение и подготовка активистов музея для проведения экскурсий. 3. Консультации, практические занятия по работе с рефератами, проведению мероприятий и уроков с краеведческой тематикой, составлению программ. 4. Постоянное пополнение музейной библиотеки, тематических папок с материалами. 5. Сотрудничество с музеями, архивами, учреждениями дополнительного образования, библиотеками. Обмен опытом с музеями других школ. 6. Целенаправленное использование материалов курсов, конференций, семинаров в работе школьного музея.
Материально-техническая база	1. Изготовление стендов, витрин, макетов. 2. Ремонтные и технические работы. 3. Приобретение технических и канцелярских средств.

5. Реализация программы

Воспитательная работа строится с учетом возрастного критерия по принципу поэтапной реализации действующей программы.

Начальное общее образование

Целью духовно-нравственного развития и воспитания обучающихся на ступени начального общего образования является социальнопедагогическая поддержка становления и развития высоконравственного, творческого, компетентного гражданина России, принимающего судьбу Отечества как свою личную, осознающего ответственность за настоящее и будущее своей страны, укоренённого в духовных и культурных традициях многонационального народа Российской Федерации.

Воспитание гражданственности, патриотизма, уважения к правам, свободам и обязанностям человека на начальной ступени обучения реализуется через:

- получение первоначальных представлений о Конституции Российской Федерации, ознакомление с государственной символикой;
- ознакомление с героическими страницами истории России, жизнью замечательных людей, явивших примеры гражданского служения, исполнения патриотического долга, с обязанностями гражданина;
- ознакомление с историей и культурой Тульского края, народным творчеством, этнокультурными традициями, фольклором, особенностями быта народов России;
- знакомство с важнейшими событиями в истории нашей страны, содержанием и значением государственных праздников.

Основное общее образование

- Знакомятся с героическими страницами истории России, жизнью замечательных людей, явивших примеры гражданского служения, исполнения патриотического долга, с обязанностями гражданина;
- знакомятся с важнейшими событиями в истории нашей страны;
- участвуют в беседах о подвигах Российской армии, защитниках Отечества, в проведении встреч с ветеранами и военнослужащими;
- участвуют во встречах и беседах с выпускниками своей школы, знакомятся с биографиями выпускников, явивших собой достойные примеры гражданственности и патриотизма.

Среднее общее образование

Воспитание обучающихся на ступени среднего общего образования должно быть построено на основе базовых национальных ценностей российского общества, таких, как патриотизм, социальная солидарность, гражданственность, семья, здоровье, труд и творчество, традиционные религии России, искусство, природа, человечество и направлено на воспитание высоконравственного, компетентного гражданина России, принимающего судьбу своей страны как свою личную, осознающего ответственность за ее настоящее и будущее, подготовленного к жизненному самоопределению.

6. Обеспечение условий реализации программы

Организационно-управленческие условия

- Разработка и утверждение плана работы школьного музея;
- анализ деятельности музея;
- создание ученического органа самоуправления - Совета музея;
- внесение изменений и дополнений в документы, регламентирующие деятельность музея;
- разработка новых положений, приказов, регламентирующих деятельность музея;
- проведение заседаний Совета музея;
- проведение экспертизы экспонатов музея

Кадровое обеспечение

- руководитель музея;
- заместитель директора по ВР;
- методическое объединение классных руководителей;
- методическое объединение гуманитарного цикла.

Финансовое обеспечение

- финансирование музея осуществляется за счет внебюджетных средств

образовательного учреждения, спонсорских средств.

Материально-техническое обеспечение

- оснащение кабинета-музея в соответствии с действующим санитарным и противопожарным нормам, нормам охраны труда работников образовательного учреждения;

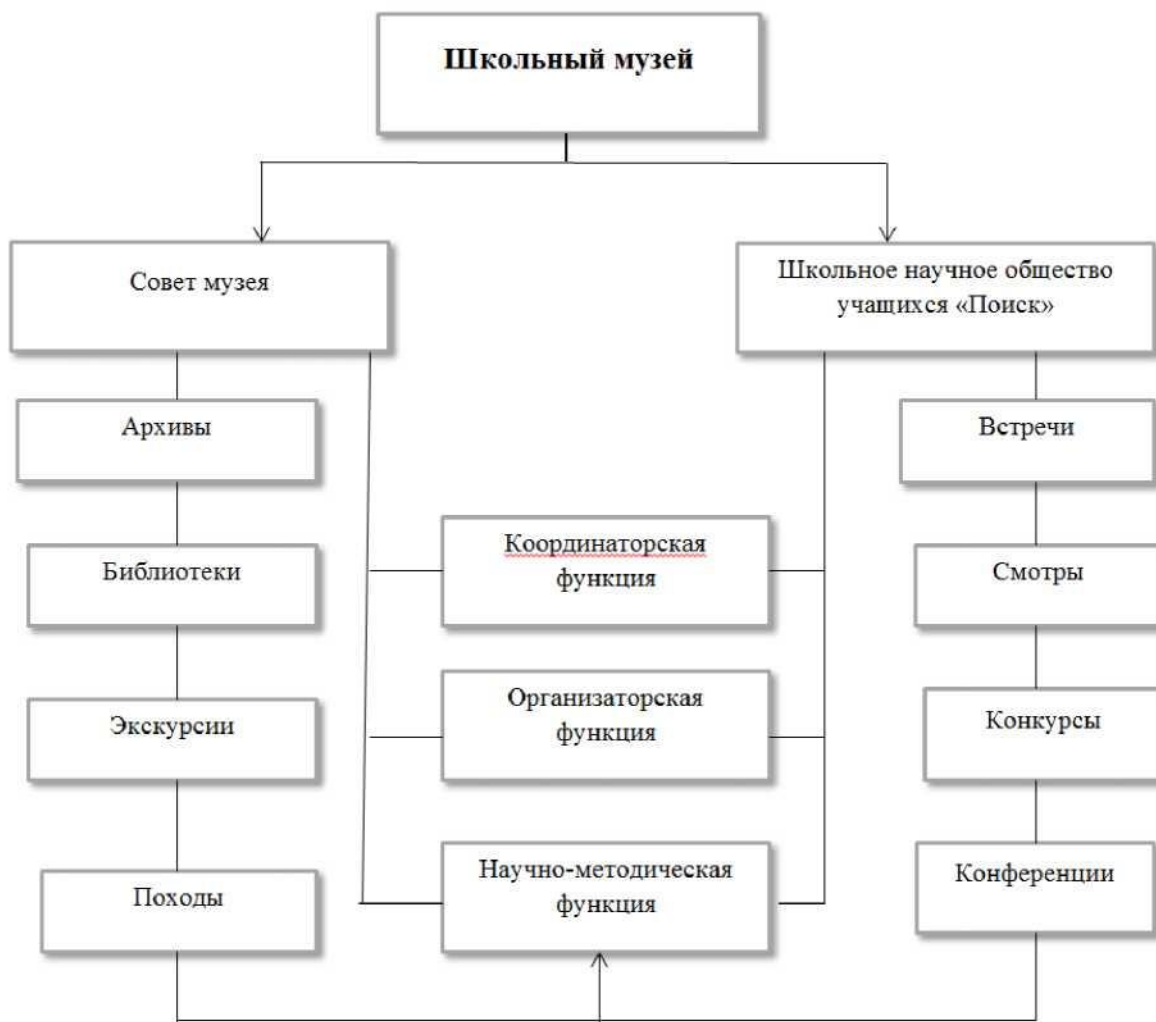
- наличие мультимедийной техники

Организационно-информационное обеспечение

- размещение на школьном сайте информации о деятельности музея;

- информирование через СМИ о проведенных мероприятиях.

7. Модель поисково-краеведческой и музейной работы



Модель даёт возможность обучающимся получать знания и представления по истории, культуре, природе родного края, выявлять темы и проблемы, требующие музейно-краеведческого исследования, изучать методики проведения таких исследований и осуществлять их в процессе практических занятий и в свободное время.

Подобное построение работы школьного музея позволяет дать обучающимся знания, необходимые для:

- реализации регионального компонента по различным предметам основного курса обучения;

- осуществления музейно-краеведческих исследований как формы дополнительного образования;

- организации систематической деятельности школьного музея как учебно-воспитательного и досугового центра учреждения образования. Программа осуществляется как учебно-деятельностная и предполагает не только обучение детей теоретическим основам краеведения и музееведения, но и включение их в конкретную музейно-краеведческую деятельность, что позволяет активу школьного музея принимать участие в научно-практических конференциях, краеведческих олимпиадах и других мероприятиях. Особым компонентом являются научно-исследовательские экспедиции по изучению и охране историко-культурного и природного наследия родного края музейно-краеведческими средствами.

Организационно-методическим центром выступает лицейский Клуб «Память». Таким образом, фонды школьного музея и его информационно-краеведческая база смогут пополняться не только в результате деятельности актива самого музея, но и других обучающихся образовательного учреждения.

8. Перечень мероприятий по реализации программы

1. Нормативно-правовое и организационно-методическое обеспечение	
Подготовка и издание локальных актов, регламентирующих работу школьного музея в новом учебном году	Сентябрь
Создание поисковых групп	Октябрь
Проведение заседаний Совета музея	1 раз в четверть
Организация лекторских групп	Декабрь-февраль
Анализ работы музея	Апрель
План работы на новый учебный год	Май
2. Научно-методическое обеспечение музейно-педагогической деятельности	
Подготовка семинаров, «круглых столов», вечеров памяти, научно-практических конференций на базе музея	В течение периода действия программы
Участие в работе методического объединения руководителей школьных музеев	По городскому плану

Выступления на муниципальном и региональном уровне о работе музея	В течение периода действия программы
Подготовка и проведение экскурсий по музею	По заявкам
3. Информационно - аналитическое обеспечение работы школьного музея	
Размещение на школьном сайте презентации о истории школы	Ноябрь
Подготовка классных часов на базе школьного музея	По запросам
Публикация материалов о работе музея в СМИ	Январь
4. Мероприятия, конкурсы, смотры, экспедиции, поисковая работа	
Старт поисковой работы	октябрь
Встречи с ветеранами Великой Отечественной войны	Февраль – май
Организация встреч с выпускниками школы	февраль
Прием поисковых материалов	апрель

Циклограмма деятельности музея

Мероприятие	Сроки	ответственные
Уроки Мужества	В течение года в соответствии с Календарными планами	Классные руководители
Музейные уроки	В течение года в соответствии с календарно-тематическим планированием	Педагоги-предметники
Отрядные сборы (пионеры, Юнармия, «Милосердие»)	В течение года в соответствии с отрядными планами работы	Руководители отрядов
Музейные экскурсии	В течение года в соответствии с планом работы	Руководитель Музея истории лица
Мероприятия с участием социальных партнеров	В течение года	Заместитель директора по ВР
Передача поискового	Март – апрель	Классные руководители

материала		
Участие в конкурсах школьных музеев	В течение года	Руководитель Музея истории лица
Участие в городских и краевых мероприятиях по музейному делу	В течение года	Руководитель Музея истории лица
Конкурс исследовательских работ	Май 2022г.	Руководитель Музея истории лица Классные руководители

9. Ожидаемые результаты

Для музея:

- 1) оптимизация деятельности школьного музея в русле основного направления подпрограммы;
- 2) совершенствование содержания деятельности музея;
- 3) рост профессионального мастерства юных экскурсоводов;
- 4) укрепление материальной базы музея.

Для обучающихся:

- 5) в воспитательном плане предполагаются позитивные изменения духовно-нравственного развития школьников;
- 6) в ходе реализации программы у обучающихся предполагается формирование исторического сознания;
- 7) в познавательной сфере предполагается развитие у обучающихся навыков исследовательской работы, формирование умения пользоваться различными источниками информации, в том числе умение работать с подлинными архивными документами;
- 8) в сфере физического здоровья предполагается решить вопрос занятости обучающихся поисковой деятельностью, организацией экспедиций, что позволит снизить социальные риски.

Х. Организация управления программой и контроль над ходом её реализации

Организация управления программой включает в себя выполнение всех этапов работы по реализации музея.

Контроль над ходом реализации Программы осуществляет директор, Совет музея и руководитель музея:

- анализируют ход выполнения действий по реализации Программы и вносят предложения по её коррекции;
- ежегодно подводят итоги выполнения Программы на заседаниях Совета музея.

10. Список литературы

1. Актуальные вопросы деятельности общественных музеев. М., 1980.
2. Галкина Т. В. Музейная педагогика: коммуникативный феномен экскурсии как базовой музейно-педагогической формы // Вестник Томского государственного педагогического университета. - 2010. - Выпуск 4 (94). С.63-76.
3. Голышева Л.Б. Музейная педагогика/Преподавание истории в школе №2, 2003 г.
4. Макеева И. А. Школьный музей: история и перспективы развития [Текст] / И. А. Макеева // Педагогика: традиции и инновации: материалы II междунар. науч. конф. (г. Челябинск, октябрь 2012 г.). — Челябинск: Два комсомольца, 2012. — С. 125-127.
5. Микулан И.Н. Школьный музей как средство формирования патриотизма учащихся. Дисс. ... кан. пед наук. - Ставрополь. 2006. - 176 с.
6. Методика историко-краеведческой работы в школе, под ред. Н.С. Борисова. М., 1982.
7. Майорова Н.П., Чепурных Е.Е., Шурухт С.М. Обучение жизненно важным навыкам в школе. Спб., 2002.
8. Родин А.Ф., Соколовский Ю.Е. Экскурсионная работа по истории, М., 1974.
9. Садкович Н.П., Практические рекомендации по созданию текста истории школы/Преподавание истории в школе №2, 2003 г.
10. Смирнов В.Г., Художественное краеведение в школе, М., 1987.
11. Туманов В.Е., Школьный музей, М., 2002
12. Яхно Ю.Б. Школьный музей как составляющая открытого образовательного пространства// Школа: день за днем. Электронный педагогический альманах. Б\м, 2006.